



รายงานแผนยุทธศาสตร์การพัฒนาคณะเกษตรศาสตร์และทรัพยากรธรรมชาติ มหาวิทยาลัยพะเยา
ประจำปีงบประมาณ พ.ศ. 2568 – 2572

คณะเกษตรศาสตร์และทรัพยากรธรรมชาติ
มหาวิทยาลัยพะเยา

คำนำ

แผนยุทธศาสตร์การพัฒนาคณะเกษตรศาสตร์และทรัพยากรธรรมชาติ มหาวิทยาลัยพะเยา ประจำปีงบประมาณ พ.ศ. 2568 – 2572 นี้ ได้จัดทำขึ้นให้สอดคล้องกับแผนยุทธศาสตร์การพัฒนามหาวิทยาลัยพะเยา โดยสอดคล้องกับยุทธศาสตร์ชาติ ระยะ 20 ปี (พ.ศ. 2561 – 2580) แผนพัฒนาเศรษฐกิจและสังคมแห่งชาติฉบับที่ 13 เพื่อให้สอดคล้องกับแผนยุทธศาสตร์การพัฒนามหาวิทยาลัยพะเยา ประจำปีงบประมาณพ.ศ. 2568 – 2572 การจัดทำแผนกลยุทธ์ฉบับนี้ได้จัดทำโดยเน้นการมีส่วนร่วมของผู้มีส่วนได้ส่วนเสียทุกกลุ่มมีผลกระทบต่อการพัฒนา คณะและการเชื่อมโยงแผนกลยุทธ์คณะกับแผนยุทธศาสตร์มหาวิทยาลัย รวมทั้งการกำหนดแนวทางการติดตาม ประเมินผลแผนกลยุทธ์คณะไว้อย่างชัดเจน เพื่อขับเคลื่อนการพัฒนาคณะให้บรรลุเป้าหมายอย่างเป็นรูปธรรม

แผนยุทธศาสตร์การพัฒนาคณะเกษตรศาสตร์และทรัพยากรธรรมชาติ มหาวิทยาลัยพะเยา ประจำปีงบประมาณ พ.ศ.2568 – 2572 ประกอบด้วย โครงร่างองค์กร การวิเคราะห์สถานการณ์ปัจจุบันของคณะ การวิเคราะห์ความผูกพันกับลูกค้าและการแข่งขันในอุตสาหกรรมการศึกษา แผนยุทธศาสตร์เพื่อการพัฒนาคณะ การวัด การวิเคราะห์ การจัดการองค์ความรู้ และแนวทางการติดตามประเมินผล เป็นต้น

ในนามของผู้บริหารคณะเกษตรศาสตร์และทรัพยากรธรรมชาติ มหาวิทยาลัยพะเยา ขอขอบคุณคณะผู้บริหาร อาจารย์ และเจ้าหน้าที่ทุกท่าน ที่ให้ความร่วมมือจัดทำแผนกลยุทธ์การพัฒนาคณะเกษตรศาสตร์และทรัพยากรธรรมชาติ มหาวิทยาลัยพะเยา ประจำปีงบประมาณ พ.ศ. 2568 – 2572 นี้จนสำเร็จลุล่วงไปด้วยดี



(ผู้ช่วยศาสตราจารย์ ดร.วิพรพรรณ เนืองเม็ก)
คณบดีคณะเกษตรศาสตร์และทรัพยากรธรรมชาติ

สารบัญ

ส่วนที่ 1 บทนำ

ส่วนที่ 2 ผลการดำเนินงานตามตัวชี้วัดความสำเร็จของคุณบติต่อการดำเนินงาน

เพื่อบรรลุวิสัยทัศน์และนโยบายที่แถลงต่อสภามหาวิทยาลัย ประจำปีงบประมาณ พ.ศ. 2568

2.1 ร้อยละความสำเร็จของตัวชี้วัดการบรรลุวิสัยทัศน์ของส่วนงาน

2.2 ร้อยละความสำเร็จของตัวชี้วัดข้อตกลงการปฏิบัติงาน (Performance Agreement : PA)

ส่วนที่ 3 รายงานผลการดำเนินงานตามแผนยุทธศาสตร์การพัฒนาคณะเกษตรศาสตร์และทรัพยากรธรรมชาติ

รอบ 12 เดือน (ตุลาคม 2567 – กันยายน 2568)

ส่วนที่ 4 ผลการดำเนินงานตามตัวชี้วัด Super KPI ประจำปีงบประมาณ พ.ศ. 2568

ส่วนที่ 5 การประเมินความสำเร็จของแผนยุทธศาสตร์ และระบบการปรับปรุงพัฒนา

ส่วนที่ 1

บทนำ

1.1 เป้าหมายการดำเนินงานตามพันธกิจหลักของคณะเกษตรศาสตร์และทรัพยากรธรรมชาติ มหาวิทยาลัย

การกำหนดเป้าหมายการดำเนินงานตามพันธกิจหลัก สู่ความสำเร็จ ของมหาวิทยาลัยพะเยา ได้กำหนดเป้าหมายการดำเนินงานตามพันธกิจหลัก 5 ด้าน ดังนี้

1. ผลิตรกำลังคนที่มีสมรรถนะและทักษะแห่งอนาคต
2. วิจัยและนวัตกรรมพัฒนาเศรษฐกิจและสังคม
3. บริการวิชาการด้วยองค์ความรู้และนวัตกรรม
4. ทำนุบำรุงศิลปวัฒนธรรม และสืบสานเอกลักษณ์ความเป็นไทย
5. บริหารจัดการทันสมัยมีประสิทธิภาพ โปร่งใส และมีธรรมาภิบาล

การมุ่งสู่ความสำเร็จตามวิสัยทัศน์และเป้าหมายของคณะเกษตรศาสตร์และทรัพยากรธรรมชาติ มหาวิทยาลัยพะเยา และเพื่อใช้เป็นตัวชี้วัดสำหรับวัดประเมินความสำเร็จของการดำเนินงานแผนยุทธศาสตร์ การพัฒนาคณะเกษตรศาสตร์และทรัพยากรธรรมชาติ มหาวิทยาลัยทุกด้าน

1.2 หลักสูตรและบริการ

ปีการศึกษา 2568 คณะเกษตรศาสตร์และทรัพยากรธรรมชาติ มหาวิทยาลัยพะเยา ได้มีหลักสูตรที่ทำการจัดการเรียนการสอน จำนวน 12 หลักสูตร แบ่งเป็นหลักสูตรในระดับปริญญาตรี จำนวน 6 หลักสูตร ระดับปริญญาโท จำนวน 5 หลักสูตร และหลักสูตรระดับปริญญาเอก 1 หลักสูตร โดยมีรายชื่อหลักสูตรดังต่อไปนี้

หลักสูตรปริญญาตรี จำนวน 6 หลักสูตร

- 1) วท.บ. (เกษตรศาสตร์)
- 2) วท.บ. (เทคโนโลยีและนวัตกรรมการประมง)*
- 3) วท.บ. (ความปลอดภัยทางอาหาร)*
- 4) วท.บ. (สัตวศาสตร์)**
- 5) วท.บ. (วิทยาศาสตร์และเทคโนโลยีการอาหาร)
- 6) ทล.บ. (เทคโนโลยีการเกษตร)

* + ควบโทบริหารธุรกิจ

** + คู่ขนานบริหารธุรกิจ

หลักสูตรบัณฑิตศึกษา จำนวน 6 หลักสูตร

- 1) วท.ม. (วิทยาศาสตร์การเกษตร)
- 2) วท.ม. (เทคโนโลยีชีวภาพ)

- 3) วท.ม. (สัตวศาสตร์)
- 4) วท.ม. (เทคโนโลยีและนวัตกรรมการประมง)
- 5) วท.ม. (วิทยาศาสตร์การอาหารและการจัดการความปลอดภัยทางอาหาร)
- 6) ป.ร.ด. (นวัตกรรมผลิตภาพทางทรัพยากรธรรมชาติและจัดการ (หลักสูตรสหวิทยาการ)

1.2.1 หน่วยงานบริการและลักษณะการให้บริการ

ลำดับ	ชื่อหน่วยงาน	สังกัด	ลักษณะการให้บริการ
1	ศูนย์การเรียนรู้เศรษฐกิจพอเพียง	คณะเกษตรศาสตร์ และ ทรัพยากรธรรมชาติ	เป็นต้นแบบในการเผยแพร่ความรู้ การเรียนการสอน การวิจัย การบริการวิชาการ และการสร้างอาชีพและรายได้
2	หน่วยฝึกอบรมวิชาชีพและบริการนานาชาติด้านเกษตรและอาหาร	คณะเกษตรศาสตร์ และ ทรัพยากรธรรมชาติ	ให้บริการการวิเคราะห์ผลิตภัณฑ์อาหาร รวมถึงผลิตภัณฑ์เกษตรในรูปแบบต่างๆ และให้คำปรึกษาด้านวิชาการทางด้านเกษตร อาหาร สัตว์ และประมง

1.3 กระบวนการจัดทำ แผนยุทธศาสตร์การพัฒนาคณะเกษตรศาสตร์และทรัพยากรธรรมชาติ ประจำปีงบประมาณ พ.ศ. 2568 – 2572

กระบวนการจัดทำแผนยุทธศาสตร์การพัฒนาคณะเกษตรศาสตร์และทรัพยากรธรรมชาติ มหาวิทยาลัยพะเยา ประจำปีงบประมาณ พ.ศ. 2568 – 2572 จะเป็นไปตามกรอบและกระบวนการของมหาวิทยาลัย โดยทั่วไป จะเริ่มต้นด้วยการวิเคราะห์บริบท ปัญหา และความต้องการ แล้วจึงกำหนดประเด็นยุทธศาสตร์ วัตถุประสงค์ เป้าประสงค์ กลยุทธ์ และตัวชี้วัดที่สอดคล้องกับแผนพัฒนามหาวิทยาลัย

กระบวนการจัดทำแผนยุทธศาสตร์

1. การวิเคราะห์สถานการณ์: วิเคราะห์จุดแข็ง จุดอ่อน โอกาส และอุปสรรค (SWOT Analysis) ของคณะฯ รวมถึงการวิเคราะห์บริบทภายนอกที่เกี่ยวข้องกับเกษตรกรรมและทรัพยากรธรรมชาติ เพื่อกำหนดทิศทางการพัฒนาที่เหมาะสม

2. การกำหนดวิสัยทัศน์และพันธกิจ: กำหนดวิสัยทัศน์ (Vision) และพันธกิจ (Mission) ของคณะฯ ที่สอดคล้องกับวิสัยทัศน์และยุทธศาสตร์ของมหาวิทยาลัย และตอบสนองต่อความท้าทายในปัจจุบันและอนาคต

3. การกำหนดประเด็นยุทธศาสตร์: กำหนดประเด็นยุทธศาสตร์หลักที่จะขับเคลื่อนการพัฒนาคณะฯ โดยอาจครอบคลุมด้านต่างๆ เช่น การผลิตบัณฑิต การวิจัย การบริการวิชาการ และการบริหารจัดการ

4. การกำหนดวัตถุประสงค์และเป้าประสงค์: กำหนดวัตถุประสงค์เชิงกลยุทธ์ (Strategic Objectives) และเป้าประสงค์ (Goals) ที่ชัดเจน วัดผลได้ และสอดคล้องกับประเด็นยุทธศาสตร์แต่ละข้อ

5. การจัดทำกลยุทธ์และโครงการ: จัดทำกลยุทธ์ (Strategies) และโครงการ (Projects) เพื่อให้บรรลุเป้าประสงค์ที่ตั้งไว้ โดยโครงการเหล่านี้จะถูกลงรายละเอียดในแผนปฏิบัติการประจำปี

6. การกำหนดตัวชี้วัดและค่าเป้าหมาย: กำหนดตัวชี้วัดความสำเร็จ (Key Performance Indicators - KPIs) และค่าเป้าหมาย (Targets) ที่จะใช้วัดผลการดำเนินงานของแต่ละกลยุทธ์และโครงการ

7. การจัดทำแผนปฏิบัติการ (Action Plan): นำแผนยุทธศาสตร์ไปสู่การปฏิบัติ โดยจัดทำแผนปฏิบัติการประจำปี (ปีงบประมาณ 2568-2572) ที่ระบุรายละเอียดของกิจกรรม งบประมาณ และผู้รับผิดชอบอย่างชัดเจน

8. การติดตามและประเมินผล: ติดตามความก้าวหน้าของแผนยุทธศาสตร์และแผนปฏิบัติการอย่างสม่ำเสมอ และประเมินผลลัพธ์เทียบกับตัวชี้วัดที่ตั้งไว้ เพื่อนำข้อมูลไปปรับปรุงแผนให้มีประสิทธิภาพยิ่งขึ้น

1.4 เป้าหมายการดำเนินงานของมหาวิทยาลัย และคณะเศรษฐศาสตร์และทรัพยากรธรรมชาติ มหาวิทยาลัยพะเยา

คณะเศรษฐศาสตร์และทรัพยากรธรรมชาติ มหาวิทยาลัยพะเยามีพันธกิจในการผลิตกำลังคนที่มีคุณภาพ และมาตรฐาน จัดการเรียนรู้ที่เน้นการพัฒนาผู้เรียนทุกช่วงวัยแบบบูรณาการมีผลงานวิจัยและนวัตกรรมที่ตอบโจทย์สังคมและนำไปใช้ประโยชน์ได้จริง เสริมสร้างความเข้มแข็งของชุมชน สังคมและประเทศชาติ จึงดำเนินพันธกิจ 5 ด้าน สอดคล้องตามมาตรฐานการอุดมศึกษา พ.ศ. 2561 ดังนี้

1 ผลิตคนไทยศตวรรษที่ 21 ผลิตบัณฑิตที่มีคุณภาพ มีความรู้ความสามารถ มีความรู้ภาษาอังกฤษที่สื่อสารได้ มีทักษะที่สนองต่อความต้องการของตลาดแรงงาน เรียนรู้และพัฒนาตนเองอย่างต่อเนื่อง ดำเนินชีวิตอย่างมีคุณธรรม ปรับตัวได้ในสังคมที่เปลี่ยนแปลงตลอดเวลา มีทักษะการเป็นผู้นำและการทำงานเป็นทีม รวมถึงทักษะ การจัดการและการเป็นผู้ประกอบการ ด้วยหลักสูตรที่ทันสมัย ยืดหยุ่น ตรงตามความต้องการของตลาดแรงงาน และอุตสาหกรรมใหม่ อาจารย์มีคุณภาพการสอนตามกรอบมาตรฐานคุณวุฒิวิชาชีพ (Professional Standard Framework, PSF) มีแนวความคิดและทักษะที่ทันสมัย เปลี่ยนแปลงกระบวนการจัดการศึกษาใหม่ ด้วยเทคโนโลยีที่ทันสมัย และวิธีเรียนรู้ที่เน้นทักษะและการปฏิบัติร่วมกับผู้ใช้บัณฑิต มีการบริหารจัดการที่สร้างความเชื่อมั่นกับผู้เรียนและความเชื่อถือให้กับชุมชนและสังคม ระบบการศึกษารองรับและตอบโจทย์พื้นที่ในการยกระดับการศึกษา ประเมิน และตรวจสอบได้ในทุกระดับ พร้อมก้าวสู่ความเป็นสากลและนานาชาติ

2 วิจัยและนวัตกรรม สู่ประโยชน์เชิงพาณิชย์ พัฒนาการวิจัยเพื่อสร้างองค์ความรู้ใหม่ไปสู่การถ่ายทอด และพัฒนาสร้างสรรค์ สร้างนวัตกรรมให้ก้าวหน้าและสามารถนำไปใช้ประโยชน์ต่อชุมชน สังคม และภาคอุตสาหกรรมในเชิงพาณิชย์ สู่การเติบโตอย่างยั่งยืนของสังคม ลดปัญหาความยากจน ชุมชนเข้มแข็ง และเพิ่มขีดความสามารถในการแข่งขันของประเทศในเวทีโลก โดยเน้นการวิจัยมุ่งเป้าที่ตอบโจทย์ชุมชน สังคม และความต้องการของประเทศ (Demand side) ส่งเสริมการเผยแพร่และการถ่ายทอดผลงานวิจัยและนวัตกรรม การนำไปใช้ประโยชน์กับสังคม ด้วยการร่วมมือกับผู้ใช้ประโยชน์ในภาคอุตสาหกรรม ภาคบริการและภาคการเกษตรเพื่อประโยชน์ทางด้านเศรษฐกิจ สามารถพัฒนายกระดับรายได้และเทคโนโลยีของประเทศให้เป็นไปตามนโยบายการเข้าสู่ Thailand 4.0

3 บริการวิชาการ สร้างความเข้มแข็งให้ชุมชนและสังคม การถ่ายทอดองค์ความรู้ทางการเกษตรเพื่อพัฒนาชุมชนและสังคม ยกยกระดับการศึกษา สร้างรายได้ และบรรเทาปัญหาความเดือดร้อนของชุมชนและสังคมที่เกิดขึ้น เพื่อคุณภาพชีวิตที่ดีขึ้น สังคมมีความเข้มแข็ง มั่นคง หลุดพ้นจากความแตกต่างและเหลื่อมล้ำ เกิดสังคมความสุข

4 ทำนุบำรุงศิลปะและวัฒนธรรมท้องถิ่นเพื่อความเป็นไทย การดำรงไว้ซึ่งศิลปะและวัฒนธรรมของชาติ การทำนุบำรุง อนุรักษ์ พื้นฟู สืบสาน สร้างสรรค์และพัฒนาศิลปะและวัฒนธรรม รวมถึงการอนุรักษ์

ทรัพยากรธรรมชาติและสิ่งแวดล้อมทั้งภายในและภายนอกมหาวิทยาลัย การเชื่อมโยงกลมกลืนกับธรรมชาติและ เป็นมิตรกับสิ่งแวดล้อม การพัฒนาประยุกต์ การใช้ประโยชน์เชิงสร้างสรรค์ ด้วยการบริหารจัดการ และการใช้ เทคโนโลยีที่ทันสมัยและเป็นระบบ

5 บริหารงานทันสมัยด้วยธรรมาภิบาล (Good governance) และเรียนรู้เปลี่ยนแปลงร่วมกัน การบริหาร คน บริหารงาน ด้วยความโปร่งใส เป็นธรรมและตรวจสอบได้ เพื่อเป้าหมายองค์กรที่ดีมีคุณภาพและประโยชน์สุข ของบุคลากร เปิดโอกาสให้ผู้มีส่วนเกี่ยวข้องมีส่วนร่วมรับรู้และแสดงความคิดเห็นในการดำเนินงาน เพื่อ กระบวนการมีส่วนร่วม สร้างความรู้ความเข้าใจในนโยบาย และเป้าหมายการดำเนินงานในพันธกิจต่าง ๆ กระตือรือร้นในการแก้ปัญหาาร่วมกัน ร่วมพัฒนาองค์กรอย่างมีประสิทธิภาพสร้างระบบการบริหารบนพื้นฐานข้อมูล ที่น่าเชื่อถือและมีการดำเนินงานที่มีประสิทธิภาพและเกิดประสิทธิผล

1.5 ปรัชญา ปณิธาน วิสัยทัศน์ พันธกิจ ค่านิยมร่วม สมรรถนะหลักและอัตลักษณ์บัณฑิต

1.5.1 ปรัชญา ปณิธาน วิสัยทัศน์ พันธกิจ ค่านิยมร่วม สมรรถนะหลักและอัตลักษณ์บัณฑิต

ปรัชญา	" ดำรงชีวิต ด้วยปัญญา ประเสริฐที่สุด " "A Life of Wisdom is the Most Wondrous of All"
ปณิธาน	พัฒนาการเกษตร เพื่อความเข้มแข็งสู่ชุมชน
วิสัยทัศน์	คณะสร้างปัญญา เพื่อพัฒนาการเกษตรสู่สากล อย่างยั่งยืน
พันธกิจ	<ol style="list-style-type: none"> 1) ผลิตบัณฑิต : ผลิตบัณฑิตให้มีความรู้ ความสามารถปฏิบัติงานด้านการเกษตรได้จริง รองรับความต้องการของตลาดแรงงาน และสร้างนวัตกรรมเพื่อนำไปใช้ได้จริง 2) วิจัยและนวัตกรรม : มุ่งเน้นการวิจัยที่สร้างองค์ความรู้ นวัตกรรม บูรณาการกับการเรียน การสอน เครือข่ายชุมชนในพื้นที่ และเผยแพร่ทั้งในระดับชาติและระดับสากล 3) บริการวิชาการ : มุ่งเน้นการให้บริการ ถ่ายทอดองค์ความรู้เชิงวิชาการผลงานภูมิปัญญา ท้องถิ่น แก่ชุมชน หน่วยงานภาครัฐและภาคเอกชน เพื่อการเรียนรู้ตลอดชีวิตและนำไปใช้ อย่างยั่งยืน สร้างศูนย์ที่เป็นแหล่งเรียนรู้ ศึกษาดูงาน และบริการตรวจวิเคราะห์ ด้าน เกษตรและอาหาร เพื่อสร้างรายได้ให้มหาวิทยาลัยและคณะฯ 4) ด้านบริหาร : มุ่งเน้นการบริหารจัดการแบบธรรมาภิบาล ใช้ทรัพยากรอย่างมีประสิทธิภาพ ทำงานเป็นทีม บุคลากรอยู่อย่างมีความสุขและมีสิ่งแวดล้อมที่เอื้ออำนวยต่อการทำงาน และความก้าวหน้าในสายอาชีพ ส่งเสริมการปฏิบัติงานและสร้างเครือข่ายความร่วมมือทั้ง ภาครัฐและเอกชน
อัตลักษณ์ บัณฑิต	ใฝ่รู้วิชาการ ชำนาญการปฏิบัติ
ค่านิยมองค์กร	SMART Sustainable (ความยั่งยืน) Mastery (รอบรู้) Agility (รวดเร็ว) Responsibility (รับผิดชอบ) Teamwork (สามัคคี)

สมรรถนะหลัก ขององค์กร (Core Competency)	CC1 การบูรณาการศาสตร์ในการให้บริการแก่ชุมชนด้วยองค์ความรู้และความเชี่ยวชาญของบุคลากร CC2 การจัดการศึกษาที่รองรับกลุ่มคนทุกช่วงวัยและตอบสนองต่อความต้องการของชุมชน
--	--

1.5.2 บุคลากร (Workforce Profile)

(1) พนักงานมหาวิทยาลัยสายวิชาการ

คณะเกษตรศาสตร์และทรัพยากรธรรมชาติ มีคณากรสายวิชาการ 41 คน (ชาย 17 คน และหญิง 23 คน) โดยเป็นอาจารย์ประจำ 38 คน และผู้มีความรู้ความสามารถ 2 คน ลาศึกษาต่อระดับปริญญาเอก 1 คน บุคลากรในภาพรวมมีผู้ปฏิบัติงานจริง 68 คน บุคลากรสายวิชาการดำรงตำแหน่งรองศาสตราจารย์จำนวน 7 คน และผู้ช่วยศาสตราจารย์จำนวน 23 คน จำนวนอาจารย์ผู้รับผิดชอบหลักสูตรเป็นไปตามเกณฑ์ครบทุกหลักสูตร โดยในบางหลักสูตรมีอาจารย์ที่สังกัดคณะอื่นที่ทำหน้าที่สอน ควบคุมวิทยานิพนธ์ หรือการศึกษาค้นคว้าอิสระร่วม เป็นอาจารย์ประจำหลักสูตร อย่างไรก็ตาม เพื่อให้การบริหารจัดการการเรียนการสอน การวิจัย และการบริการ วิชาการมีความคล่องตัว มีประสิทธิภาพ และสัมฤทธิ์ผล คณะฯ จึงผลักดันให้บุคลากรเข้าสู่ตำแหน่งทางวิชาการ เพิ่มสมรรถนะของคณาจารย์ สร้างผลงานวิชาการทั้งคุณภาพและปริมาณ

คณะเกษตรศาสตร์และทรัพยากรธรรมชาติ มหาวิทยาลัย มีเป้าหมายในการส่งเสริมสนับสนุนและ พัฒนาอาจารย์ให้ใช้ความรู้และใช้ทักษะ ที่หลากหลายในการสอนเพื่อการพัฒนาผู้เรียนตามทักษะศตวรรษที่ 21 พัฒนารอบมาตรฐานวิชาชีพอาจารย์ด้านการสอนของมหาวิทยาลัยพะเยา (UP Professional Standard Framework, UP-PSF) ส่งเสริมจัดการเรียนการสอนด้วยวิธีการเรียนรู้ที่หลากหลาย สร้างความรักในการเรียนรู้ และพัฒนาตนเองอยู่ตลอดเวลา มีระบบการยกย่องหรือประกาศเกียรติคุณแก่อาจารย์ และการให้แรงจูงใจแก่ อาจารย์ที่ได้รับตำแหน่งทางวิชาการ

(2) พนักงานมหาวิทยาลัยสายสนับสนุน

คณะเกษตรศาสตร์และทรัพยากรธรรมชาติ มีบุคลากรสายสนับสนุน 31 คน ประกอบไปด้วย ผู้ที่มี ตำแหน่งพนักงานมหาวิทยาลัยสายสนับสนุน จำนวนทั้งหมด 28 คน คิดเป็นร้อยละ 90.32 และลูกจ้างชั่วคราว จำนวนทั้งหมด 3 คน คิดเป็นร้อยละ 9.68

คณะเกษตรศาสตร์และทรัพยากรธรรมชาติ มหาวิทยาลัยพะเยา มีเป้าหมายในการส่งเสริมสนับสนุน และพัฒนาพนักงานสายสนับสนุน ให้มีคุณภาพ มีทัศนคติที่ดี และมีความภาคภูมิใจในองค์กร มีสมรรถนะในการ ปฏิบัติงานตามภารกิจที่ได้รับมอบหมาย และได้รับการอบรมพัฒนาตามความก้าวหน้าตามสายงาน

1.5.3 ความสัมพันธ์ระดับองค์กร

โครงสร้างคณะเกษตรศาสตร์และทรัพยากรธรรมชาติ มหาวิทยาลัยพะเยา แบ่งส่วนงานเพื่อการบริหารงาน ภายใน ออกเป็น 1 สำนักงาน 12 หลักสูตร และ 2 หน่วยงานภายใน คือ

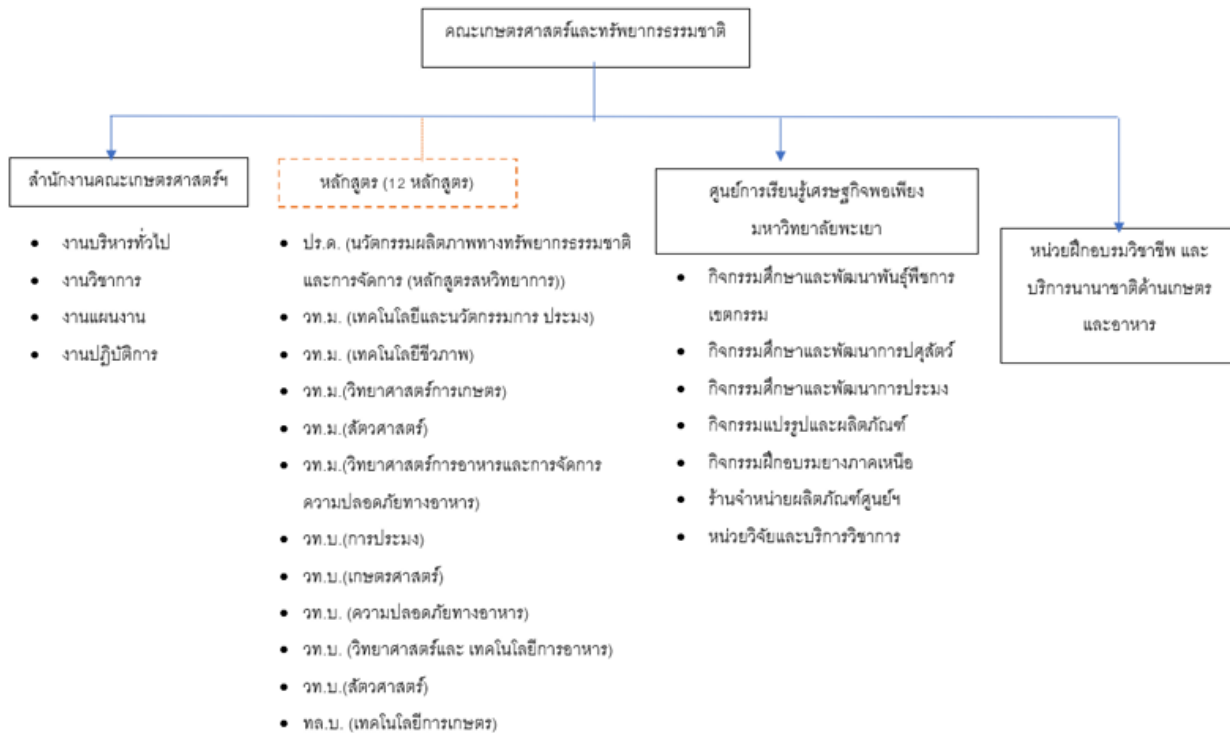
1. สำนักงานเลขานุการคณะ
2. หลักสูตร ได้แก่

- 1) วท.บ.(การประมง)
- 2) วท.บ.(เกษตรศาสตร์)
- 3) วท.บ.(ความปลอดภัยทางอาหาร)
- 4) วท.บ.(เทคโนโลยีชีวภาพ)
- 5) วท.บ.(วิทยาศาสตร์และเทคโนโลยีการอาหาร)
- 6) วท.บ.(สัตวศาสตร์)
- 7) ทล.บ.(เทคโนโลยีการเกษตร)
- 8) วท.ม.(เทคโนโลยีและนวัตกรรมประมง)
- 9) วท.ม.(เทคโนโลยีชีวภาพ)
- 10) วท.ม.(วิทยาศาสตร์การเกษตร)
- 11) วท.ม.(สัตวศาสตร์)
- 12) วท.ด.(นวัตกรรมผลิตภาพทางทรัพยากรธรรมชาติและการจัดการ)

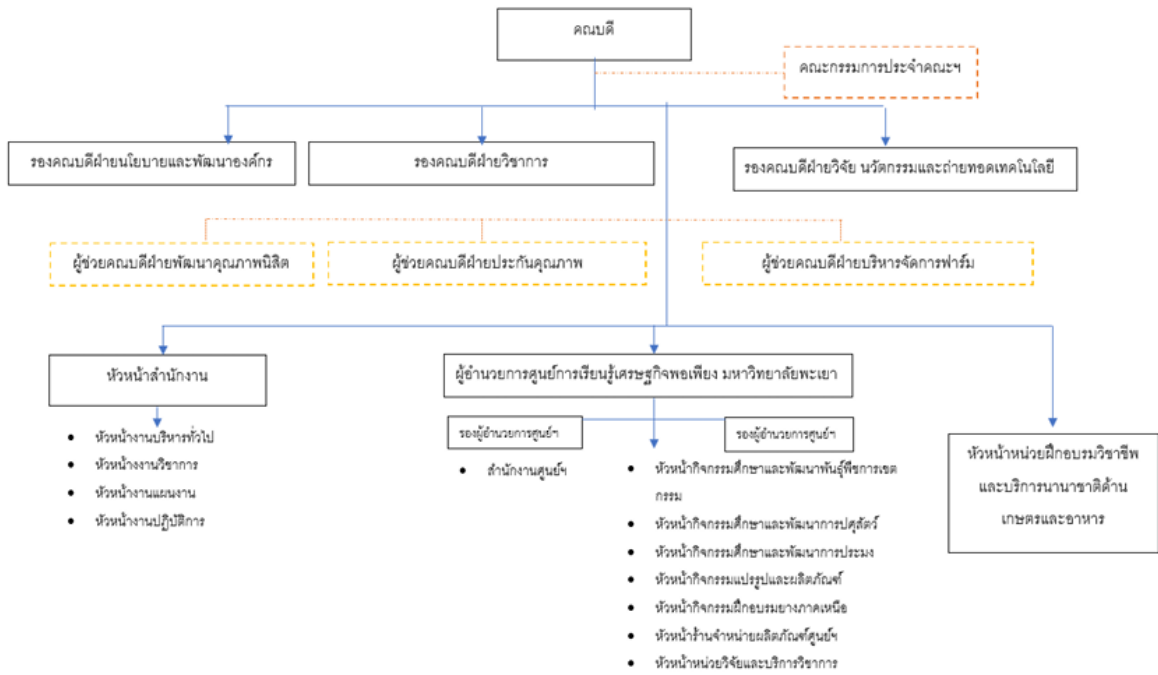
3. หน่วยงานภายใน ได้แก่

- 1) ศูนย์การเรียนรู้เศรษฐกิจพอเพียง
- 2) หน่วยฝึกอบรมวิชาชีพและบริการนานาชาติด้านเกษตรและอาหาร

แผนภูมิที่ 1 โครงสร้างองค์กร



แผนภูมิที่ 2 โครงสร้างการบริหารงาน



ส่วนที่ 2

ผลการดำเนินงานตามตัวชี้วัดความสำเร็จของคณบดีต่อการดำเนินงาน
เพื่อบรรลุวิสัยทัศน์และนโยบายที่แถลงต่อสภามหาวิทยาลัย ประจำปีงบประมาณ พ.ศ. 2568

2.1 ร้อยละความสำเร็จของตัวชี้วัดการบรรลุวิสัยทัศน์ของส่วนงาน

นโยบาย	ตัวชี้วัด	ค่าเป้าหมาย	ผลการดำเนินงาน	ความสำเร็จ (ร้อยละ)
1. ด้านการพัฒนา กำลังคนที่มี สมรรถนะและ ทักษะแห่ง อนาคต	1.1 พัฒนาเครือข่ายความร่วมมือและทำงานร่วมกัน (Cooperative partnership) กับหน่วยงาน เอกชน หรือองค์กรภาครัฐ	2 เครือข่าย	1. สภาเกษตรกรแห่งประเทศไทย 2. ผู้ประกอบการ บริษัทเม็ดเงินปันธุ์ 3. สำนักงาน ธ.ก.ส. จังหวัดพะเยา	100
	1.2. หลักสูตรที่มีความสอดคล้องกับความต้องการของประเทศและได้รับการรับรอง AUN-QA (AUN Quality Assurance)	12 หลักสูตร	12 หลักสูตร	100
	1.3 เครือข่ายความร่วมมือทำวิจัยของนิสิตระดับบัณฑิตศึกษาทั้งในและต่างประเทศ	1 แห่ง	1. มหาวิทยาลัยเทคโนโลยีราชมงคล ล้านนาลำปาง 2. mushroom re- search center มหาวิทยาลัยแม่ฟ้าหลวง 3. ศูนย์วิจัยด้านความหลากหลายของจุลินทรีย์และการใช้ประโยชน์อย่างยั่งยืน มหาวิทยาลัยเชียงใหม่ 4. Department of Plant Medicals, Andong National University	100

	1.4 การพัฒนาสมรรถนะ อาจารย์ให้มีสมรรถนะทาง วิชาการและวิชาชีพ	1 กิจกรรม/ปี	1. โครงการพัฒนา งานวิจัยเพื่อการ ตีพิมพ์และเข้าสู่ ตำแหน่งทางวิชาการ 2. โครงการเทคนิค การเขียนหนังสือและ ตำรา	100
2. ด้านการ สร้างงานวิจัย และนวัตกรรม พัฒนา เศรษฐกิจ สังคม และ ชุมชน	2.1 จำนวนผลงานทาง วิชาการระดับชาติ และ นานาชาติ (Q1-Q4)	45 เรื่อง	52 เรื่อง	100
	2.2 จำนวนผลงานวิจัย นวัตกรรม และทรัพย์สิน ทางปัญญาที่มีคุณภาพ สามารถสร้างรายได้เชิง พาณิชย์	1 ผลงาน	การขึ้นทะเบียนพันธุ์ ข้าวหอม มพ. 1	100
3. ด้านการ บริการวิชาการ และสร้างสรรค์ พื้นที่การ เรียนรู้เพื่อ ความเป็นอยู่ที่ ดีทางสังคม	3.1 จำนวนพื้นที่การเรียนรู้ ที่พัฒนา โดยคณะฯ สำหรับ เป็นแหล่งเรียนรู้ของสังคม และชุมชน	2 แห่ง	1) ศูนย์การเรียนรู้ เศรษฐกิจพอเพียง 2) การพัฒนาการ ผลิตสินค้าคุณภาพ มาตรฐาน GI เพื่อ ความมั่นคงทาง เศรษฐกิจและความ ยั่งยืนของเกษตรกร กลุ่มแปลงใหญ่สินค้า ตำบลศรีถ้อย อ.แม่ใจ จ.พะเยา	100
4. ด้านการ ส่งเสริมการ ทำนุบำรุง ศิลปวัฒนธรรม เพื่อความเป็น ไทยและ เอกลักษณ์ของ ชาติ	4.1 จำนวนกิจกรรมบูรณา การพันธกิจกับทำนุบำรุง ศิลปวัฒนธรรม	1 โครงการต่อปี	โครงการกาดก้อม	100

5. ด้านการพัฒนาระบบ	5.1. ผลการประเมิน ITA	ผ่านดี	ผ่าน	0
บริหารจัดการที่ทันสมัย มีประสิทธิภาพ โปร่งใส และมีธรรมาภิบาล	5.2 ระดับคะแนนการประเมินตนเองของคณะฯ ตามเกณฑ์ EdPEX	ผลการประเมิน EdPEX ที่ระดับ 200 เป็นต้นไป	ปีการศึกษา 2567 = 244 ปีการศึกษา 2566 = 188 ปีการศึกษา 2565 = 181	100
	5.3 การดำเนินการตามตัวชี้วัดของแผนยุทธศาสตร์	บรรลุตัวชี้วัดไม่ต่ำกว่าร้อยละ 85	บรรลุตัวชี้วัดร้อยละ 88.24	100

2.2 ร้อยละความสำเร็จของตัวชี้วัดข้อตกลงการปฏิบัติงาน (Performance Agreement : PA) ของคณบดี

นโยบาย	ตัวชี้วัดการบรรลุวิสัยทัศน์	(1) ค่าเป้าหมาย	(2) ผลการดำเนินงาน	(4) ร้อยละ ของ เป้าหมาย หรือ สัดส่วน เมื่อเทียบกับ ระยะเวลา ที่กำหนด
FS-1 Lifelong Learning Environment				
1.1 หลักสูตร Non-Degree, Pre-Degree และการจัดการเรียนรู้ ที่มีรูปแบบหลากหลาย รองรับกลุ่มคนทุกช่วงวัย ด้วยเทคโนโลยีและนวัตกรรมทางการศึกษาที่ส่งเสริมกระบวนการเรียนรู้ด้วยตัวเองและการเรียนรู้ตลอดชีวิต	1.1.3.1 หลักสูตรการจัดการศึกษาล่วงหน้า (Pre-Degree)	1 หลักสูตร	206151 Introduction to Animal Production	100
	1.1.3.2 หลักสูตรระยะสั้นเพื่อพัฒนาสมรรถนะ (Non-Degree)	1 หลักสูตร	หลักสูตร เทคนิคและกรรมวิธีการผลิตขนมอบ (เบเกอรี่) ชั้นพื้นฐาน	100
1.2 หลักสูตรและการจัดการศึกษาที่เน้นการสร้างสมรรถนะ (Competence-based Education) ตอบสนองต่อโลกการทำงานอนาคต ด้วยสิ่งสนับสนุนการเรียนรู้ พื้นที่การเรียนรู้ (Learning Space) ที่สร้างการเรียนรู้จากประสบการณ์และบริบทจริง (Experiential-based Learning)	1.2.1 การสนับสนุนส่วนงานที่ส่งเสริมการขอรับรอง ระดับอาจารย์มืออาชีพ	1 กิจกรรม	โครงการอบรมเชิงปฏิบัติการสนับสนุนอาจารย์พัฒนาด้าน UP-PSF	100
1.3 การพัฒนาพื้นที่สร้างสรรค์ (Wellness & Happiness Ecosystem) ในการพัฒนาคุณภาพ	1.3.1 กิจกรรมสร้างสรรค์ (Wellness & Happiness Eco-	เข้าร่วม	ตัวแทนนิสิต และสโมสรนิสิตเข้าร่วม	100

ชีวิตนิสิตให้อยู่และเรียนอย่างมีความสุข	system) เพื่อส่งเสริมการเรียนรู้ อย่างมีความสุข นิสิตจิตอาสา		กิจกรรมกับกองกิจการ นิสิต	
	1.3.3 กิจกรรมจิตอาสา มหาวิทยาลัยพะเยา (UP Volun- teer) และกิจกรรมส่งเสริม คุณธรรมและความโปร่งใส (ตาม ประมวลจริยธรรมสำหรับนิสิต และ ITA)	1 กิจกรรม จิตอาสา	โครงการ “เกษตรจิต อาสาเพื่อชุมชน”	100
1.4 หลักสูตรการพัฒนาศักยภาพ อาจารย์ที่ปรึกษาและบุคลากรใน การช่วยเหลือนิสิต - บุคลากร ที่มีปัญหาด้านสุขภาพจิต (UP Mental Health Profes- sional Framework; UP-MPF)	1.4.1หลักสูตรและพัฒนาศักยภาพ อาจารย์ที่ปรึกษาและบุคลากรใน การช่วยเหลือนิสิต-บุคลากรที่มี ปัญหา ด้านสุขภาพจิต 1.4.1.1 หลักสูตร Basic UP-MPF 1.4.1.2 หลักสูตร Advance UP- MPF	UP MPF อาจารย์ ร้อยละ 50	ร้อยละ 52.50%	100
	1.4.2 ส่งเสริมการดำเนินงานที่มี ประสิทธิภาพด้านงบประมาณและ ต้นทุน	ร้อยละของ ความสำเร็จ ของการ เบิกจ่ายเงิน งบประมาณ ในภาพรวม ร้อยละ 80	ร้อยละ 93.31	100
1.5 การขับเคลื่อนองค์กรแห่ง การเรียนรู้ (Learning Organi- zation) เพื่อการบริหารจัดการที่ ทันสมัยและมีประสิทธิภาพ	1.5.1 ส่งเสริมความสำเร็จของ โครงการขับเคลื่อนองค์กรแห่งกำ รเรียนรู้ (Learning Organi- zation) "Show and Share The Best Knowledge of the years"	เข้าร่วม	เข้าร่วม กิจกรรม Show and Share ของศูนย์สิ่งแวดล้อมฯ และสถาบันนวัตกรรม ถ่ายทอดเทคโนโลยี	100
1.7 การขับเคลื่อนการให้บริการ ด้านพลังงานและสิ่งแวดล้อมมุ่งสู่ การเป็นองค์กร Carbon Neu- trality เพื่อสนับสนุนชุมชนให้ เกิดรายได้จาก Carbon Credit	1.1.7 สนับสนุนพื้นที่การเรียนรู้ที่ พัฒนาโดยมหาวิทยาลัยสำหรับ เป็นแหล่งเรียนรู้ของสังคมและ ชุมชนทุกช่วงวัย (UP Learning Space) ตามกรอบนโยบาย SDGs	2 พื้นที่	3 พื้นที่ 1) ศูนย์การเรียนรู้ เศรษฐกิจพอเพียง	100

	สู่พื้นที่ การเรียนรู้ชุมชน เพื่อส่งเสริมการขับเคลื่อนความเป็นกลางทางคาร์บอนของการดำเนินงาน		2) การพัฒนาการผลิตสินค้าคุณภาพมาตรฐาน GI เพื่อความมั่นคงทางเศรษฐกิจและความยั่งยืนของเกษตรกร 3) การใช้ประโยชน์จากหนองแมลงวันลาย	
FS-2 Societal Innovation				
2.2 พัฒนาผลงานวิจัย นวัตกรรม และทรัพย์สินทางปัญญา มีคุณภาพ เป็นที่ยอมรับระดับสากล พัฒนาผลิตภัณฑ์ สร้างรายได้เชิงพาณิชย์	2.2.1 ผลงานวิจัยรับใช้สังคม Area-Based Research Publication	ผลงานวิจัยเชิงพื้นที่ 2 ผลงาน	จำนวน 2 ผลงาน (กลุ่มเกษตรกรผู้เลี้ยงโคเนื้อ, กระบือ บพท 65-66)	100
	2.2.2 ชุมชนเพื่อการพัฒนาที่ยั่งยืน ตามนโยบาย SDGs	จำนวน 2 ชุมชน	จำนวน 2 ชุมชน 1. แม่ใจ-ลันจี่ 2. ชุมชนเชียงบาน-ผสมเทียมสุกร, ชุมชนห้วยยางขาม-กระบือ)	100
FS-3 World Recognition				
3.1 พัฒนาผลงานวิจัย นวัตกรรม และทรัพย์สินทางปัญญา มีคุณภาพ เป็นที่ยอมรับระดับสากล พัฒนาผลิตภัณฑ์ สร้างรายได้เชิงพาณิชย์	3.1.1 หน่วยงานที่มีผลงานวิจัยและนวัตกรรมที่ได้รับการตีพิมพ์ในระดับนานาชาติ แยกสัดส่วนตามหน่วยงาน ตาม challenge การตีพิมพ์ เป็นชิ้นบันได	จำนวน 45 ผลงาน	52 ผลงาน	100
3.2 ขับเคลื่อนมหาวิทยาลัยสู่สากลและการเสริมสร้างภาพลักษณ์องค์กรเพื่อยอมรับของสังคม ส่งเสริมการสร้างรายได้เพื่อขับเคลื่อนองค์กรอย่างยั่งยืน	3.2.1 ส่งเสริมการดำเนินงานเพื่อการจัดอันดับมหาวิทยาลัยในระดับสากล	1 กิจกรรม	โครงการพัฒนางานวิจัยเพื่อการตีพิมพ์และเข้าสู่ตำแหน่งทางวิชาการ	100
	3.2.2 เสริมสร้างการรับรู้และการยอมรับมหาวิทยาลัยพะเยาจากองค์กรระดับชาติและนานาชาติ	Mou 1 เครือข่าย	MOU สภาเกษตรกรแห่งชาติ	100
	3.2.3 การพัฒนามหาวิทยาลัยสู่การเป็นมหาวิทยาลัยสีเขียวระดับโลก	ระดับเหรียญทอง Green office	ระดับเหรียญทอง Green office	100

	(World Green University)			
FS-4 Sustainable Development				
4.2 การขับเคลื่อนองค์กรแห่งการเรียนรู้ (Learning Organization) เพื่อการบริหารจัดการที่ทันสมัยและมีประสิทธิภาพ	4.2.2 พัฒนาศักยภาพหน่วยงานในการดำเนินงานระบบความปลอดภัยทางไซเบอร์	เข้าร่วม	บุคลากรที่ปฏิบัติด้าน IT เข้าร่วมกิจกรรมกับ CITCOM	100
	4.2.3 หน่วยงานที่มีผลการประเมินตามเกณฑ์ EdPEX 1) หน่วยงานที่มีผลการประเมิน Edpex ที่ระดับ 200 เป็นต้นไป 2) หน่วยงานที่มีผลการประเมิน Edpex ที่ระดับ 150-199 คะแนน	มีผลการประเมิน EdPEX ที่ระดับ 200 เป็นต้นไป	244	100
	4.2.4 Excellence Assessor for UP Excellences	เข้าร่วม	รองคณบดีฝ่ายวิชาการฯ ผู้ช่วยคณบดี และประธานหลักสูตร เข้าร่วม	100
4.3 ขับเคลื่อนการดำเนินงานด้วยคุณธรรมและความโปร่งใส และส่งเสริมธรรมาภิบาลในมหาวิทยาลัย	4.3.1 พัฒนาการดำเนินงานด้านคุณธรรมและความโปร่งใสในการดำเนินงานเพื่อเพิ่มระดับผลการประเมิน ITA ของมหาวิทยาลัย	ผ่าน	ผ่าน	100
	4.3.2 ส่วนงาน/หน่วยงานและผู้บริหารที่มีแนวปฏิบัติที่ดี (Good practice) ด้านการบริหารแผนยุทธศาสตร์และงบประมาณ	เข้าร่วม	เข้าร่วม	100
	4.2.3 ส่วนงาน/หน่วยงานต้นแบบที่มีแนวปฏิบัติที่ดี (Good Practice) ในการดำเนินการตามแผนการจัดซื้อจัดจ้าง	เข้าร่วม	เข้าร่วม	100
4.4 ขับเคลื่อนการส่งเสริมสุขภาพของบุคลากร การให้บริการสุขภาพ	4.4.1 ส่งเสริมกีฬาบุคลากรมหาวิทยาลัย และการขับเคลื่อนสุขภาพที่ดีของบุคลากรในองค์กร	เข้าร่วม	เข้าร่วม	100

แก่ประชาชน การเตรียมคนก่อน สูงวัย และการส่งเสริมฟื้นฟู สุขภาพผู้สูงอายุในชุมชน	(Good Health and Well – Being : BMI Challenge)			
4.5 ขับเคลื่อนมหาวิทยาลัยเพื่อ ความมั่นคงและความยั่งยืน	4.5.2 ส่งเสริมการจัดการรายได้ของ ศูนย์หารายได้	ส่งเสริมการ หารายได้	2 ศูนย์ 1) ศูนย์การเรียนรู้ เศรษฐกิจพอเพียง 2) หน่วยฝึกอบรม วิชาชีพและบริการ นานาชาติด้านเกษตร และอาหาร	100
ร้อยละความสำเร็จของตัวชี้วัด				100

ส่วนที่ 3

รายงานผลการดำเนินงานตามแผนยุทธศาสตร์การพัฒนาคณะเกษตรศาสตร์และทรัพยากรธรรมชาติ รอบ 12 เดือน (ตุลาคม 2567 – กันยายน 2568)

บรรยายผลสำเร็จของการดำเนินงานตามแผนฯ รายงานผลการดำเนินงานตามแผนยุทธศาสตร์การพัฒนาคณะเกษตรศาสตร์และทรัพยากรธรรมชาติ รอบ 12 เดือน (ตุลาคม 2567 – กันยายน 2568)

ประเด็นยุทธศาสตร์ ระดับมหาวิทยาลัย	ประเด็นยุทธศาสตร์ ระดับคณะ	ตัวชี้วัดระดับคณะ (ตัวชี้วัดของคณะ)	ค่าเป้าหมาย ปี 2568	ผลลัพธ์	ร้อยละ ความสำเร็จ	ผู้รับผิดชอบ
ประเด็นยุทธศาสตร์ที่ 1	การเตรียมคนและ เสริมสร้างศักยภาพคน ให้มีสมรรถนะและทักษะ แห่งอนาคต	1.1 ร้อยละของผู้เรียนที่บรรลุ สมรรถนะตามผลลัพธ์การเรียนรู้ ของหลักสูตร	ร้อยละ 80	200	40	รองคณบดีฝ่าย วิชาการและ วิจัย
		1.2 ร้อยละของนิสิตที่มีผลการ ประเมินด้านความสุขอยู่ในระดับ ดีขึ้นไป	ร้อยละ 80	250	50	
		1.3 ร้อยละของอาจารย์ที่มี สมรรถนะด้านการสอนตาม กรอบมาตรฐานอาจารย์มืออาชีพ (UP-PSF) ระดับที่ 2 ขึ้นไป	ร้อยละ 10	1	0.2	
		1.4 ร้อยละของนิสิตที่มีอัตลักษณ์ นิสิตมหาวิทยาลัยพะเยา (UP identity) ก่อนสำเร็จการศึกษา	ร้อยละ 80	500	75	
		1.5 จำนวนนิสิตรับเข้า	150	138	92	

ประเด็นยุทธศาสตร์ ระดับมหาวิทยาลัย	ประเด็นยุทธศาสตร์ ระดับคณะ	ตัวชี้วัดระดับคณะ (ตัวชี้วัดของคณะ)	ค่าเป้าหมาย ปี 2568	ผลลัพธ์	ร้อยละ ความสำเร็จ	ผู้รับผิดชอบ
			คน			
		1.6 จำนวนกิจกรรมของคณะที่ ศิษย์เก่าเข้ามามีส่วนร่วมในการ ขับเคลื่อน	100 คน	100	100	
ประเด็นยุทธศาสตร์ที่ 2	2. การสร้างงานวิจัยและ นวัตกรรมและการเป็น ผู้นำทางด้านวิชาการ	2.1 จำนวนผลงานทางวิชาการ ระดับชาติ และนานาชาติ (Q1- Q4)	45 เรื่อง	52	100	รองคณบดีฝ่าย วิชาการและ วิจัย
		2.2 จำนวนผลงานวิจัย นวัตกรรม และทรัพย์สินทาง ปัญญาที่มีคุณภาพสามารถสร้าง รายได้เชิงพาณิชย์	3 รายการ	1	33	
ประเด็นยุทธศาสตร์ที่ 3	3. การพัฒนาบริการ วิชาการเพื่อยกระดับ คุณภาพชีวิตของสังคม (Academic Services for Society)	3.1 จำนวนชุมชนที่คณะฯ ให้บริการได้รับการประเมิน ผลตอบแทนทางสังคม (SROI) สูงขึ้น (นับสะสม)	≥ 1	1	100	ผู้ช่วยคณบดี ฝ่ายสื่อสาร องค์กร
		3.2 จำนวนพื้นที่การเรียนรู้ที่ พัฒนา โดยคณะฯ สำหรับเป็น แหล่งเรียนรู้ของสังคมและชุมชน ทุกช่วงวัย (นับสะสม)	≥ 2	2	100	
ประเด็นยุทธศาสตร์ที่ 4	4. การส่งเสริมการทำนุ บำรุง ศิลปวัฒนธรรม	4.1 จำนวนกิจกรรมทาง วัฒนธรรมที่ได้รับการยกระดับ	1	1	100	ผู้ช่วยคณบดี ฝ่ายสื่อสาร องค์กร

ประเด็นยุทธศาสตร์ ระดับมหาวิทยาลัย	ประเด็นยุทธศาสตร์ ระดับคณะ	ตัวชี้วัดระดับคณะ (ตัวชี้วัดของคณะ)	ค่าเป้าหมาย ปี 2568	ผลลัพธ์	ร้อยละ ความสำเร็จ	ผู้รับผิดชอบ
	เพื่อความเป็นไทยและ เอกลักษณ์ของชาติ	หรือสืบสานผ่านการขับเคลื่อน โดยคณะฯ				
		4.2 ต้นแบบศิลปะและวัฒนธรรม องค์ความรู้ ภูมิปัญญาท้องถิ่น ที่ ได้รับการยกระดับเป็นทุนทาง วัฒนธรรมด้วยโมเดล BCG	1	1	100	
ประเด็นยุทธศาสตร์ที่ 5	5. การบริหารองค์กรสู่ ความเป็นเลิศ (Administrative Excel- lence)	5.1 มีผลการประเมินความ ผูกพันของผู้มีส่วนได้ส่วนเสียได้ ครบทุกกลุ่ม	ร้อยละ 100	ร้อยละ 100	100	รองคณบดีฝ่าย นโยบายและ พัฒนาองค์กร
		5.2 ความไม่พึงพอใจของผู้เรียน และลูกค้ากลุ่มอื่นที่ได้รับการ แก้ไข	ร้อยละ 80	ร้อยละ 100	100	
		5.3 ผลการประเมิน ITA ของ คณะอยู่ในระดับ	ผ่านดี	ผ่าน	100	
		5.4 ระดับคะแนนการประเมิน ตนเองของคณะฯ ตามเกณฑ์ EdPEX	≥ 200	245	100	
		5.5 ร้อยละของหลักสูตรที่ได้รับ ผลการประเมินตนเองตาม มาตรฐาน AUN QA เพิ่มขึ้น	ร้อยละ 30	100	100	
		5.6 ร้อยละของบุคลากรมีผลการ ปฏิบัติงานอย่างมีประสิทธิภาพ	ร้อยละ 80	ได้ผลการ ปฏิบัติงาน	93.65	

ประเด็นยุทธศาสตร์ ระดับมหาวิทยาลัย	ประเด็นยุทธศาสตร์ ระดับคณะ	ตัวชี้วัดระดับคณะ (ตัวชี้วัดของคณะ)	ค่าเป้าหมาย ปี 2568	ผลลัพธ์	ร้อยละ ความสำเร็จ	ผู้รับผิดชอบ
		ตามสมรรถนะที่กำหนดตามพันธกิจหลักของคณะ		ระดับดีมาก และระดับดี จำนวน 59 คน		

ส่วนที่ 4

ผลการดำเนินงานตามตัวชี้วัด Super KPI ประจำปีงบประมาณ พ.ศ. 2568 คณบดีคณะเกษตรศาสตร์และทรัพยากรธรรมชาติ

ปีงบประมาณ พ.ศ. 2568 คณะเกษตรศาสตร์และทรัพยากรธรรมชาติ ได้รับผิดชอบตัวชี้วัด Super KPI มหาวิทยาลัยพะเยา จำนวนทั้งหมด 17 ตัวชี้วัด โดยมีค่าความสำเร็จของผลการดำเนินงาน คิดเป็นร้อยละ 100 ซึ่งแสดงค่าเป้าหมาย และผลลัพธ์/ผลงานอ้างอิง ดังตารางดังต่อไปนี้

ผลการดำเนินงานตามตัวชี้วัด Super KPI ประจำปีงบประมาณ พ.ศ. 2568

ตัวชี้วัดความสำเร็จของการดำเนินงาน	เป้าหมาย	ผลการดำเนินงาน	ความสำเร็จ (ร้อยละ)
ประเด็นยุทธศาสตร์ที่ 1 การเตรียมคนและเสริมสร้าง ศักยภาพคนให้มีสมรรถนะและทักษะแห่งอนาคต			
1) หลักสูตรได้รับการประเมินตามเกณฑ์การประกันคุณภาพการศึกษาระดับหลักสูตรตามเกณฑ์ AUN-QA (AUN Quality Assurance : AUN-QA)	12 หลักสูตร	12 หลักสูตร	100
2) การส่งเสริมสนับสนุนให้บุคลากรสายวิชาการ มีคุณวุฒิ และตำแหน่งทางวิชาการ รวมทั้งสายสนับสนุนให้มีความก้าวหน้า	1 กิจกรรม/ปี	1. โครงการพัฒนางานวิจัยเพื่อการตีพิมพ์และเข้าสู่ตำแหน่งทางวิชาการ 2. โครงการเทคนิคการเขียนหนังสือและตำรา	100
3) การพัฒนาหลักสูตร non-degree รวมถึงหลักสูตรที่สามารถตอบสนองการพัฒนาทักษะ (Up-skill) การสร้างทักษะใหม่ (Re-skill) เพื่อตอบสนองและตรงตามความต้องการของตลาดแรงงาน	1 หลักสูตร/ปี	หลักสูตร เทคนิคและกรรมวิธีการผลิตขนมอบ (เบเกอรี่) ขั้นพื้นฐาน	100
4) ส่งเสริมและการสนับสนุนการทำวิจัยของนิสิตระดับบัณฑิตศึกษาในด้านโอกาสการเผยแพร่ผลงาน องค์กรความรู้เชิงนวัตกรรม และเครือข่ายการทำวิจัยทั้งในและต่างประเทศ	1 แห่ง	การทำงานวิจัยของนิสิตระดับบัณฑิตศึกษากับ 1. มหาวิทยาลัยเทคโนโลยีราชมงคลล้านนาลำปาง 2. mushroom research center มหาวิทยาลัยแม่ฟ้าหลวง	100

		3. ศูนย์วิจัยด้านความหลากหลายของจุลินทรีย์และการใช้ประโยชน์อย่างยั่งยืน มหาวิทยาลัยเชียงใหม่	
ประเด็นยุทธศาสตร์ที่ 2 การสร้างงานวิจัยและนวัตกรรม พัฒนาเศรษฐกิจสังคม และชุมชน			
1) ผลงานวิจัยและนวัตกรรมของบุคลากรและนิสิตได้รับการตีพิมพ์ในวารสารที่อยู่ในฐานข้อมูลที่ได้รับการยอมรับในระดับชาติและนานาชาติ	45 เรื่อง/ปี	52 เรื่อง/ปี	100
2) สร้างเครือข่ายความร่วมมือกับพื้นที่ชุมชนภาครัฐ และเอกชน เพื่อส่งเสริมการพัฒนางานวิจัยและนวัตกรรม	1 เครือข่าย/ปี	1. สภาเกษตรกรแห่งประเทศไทย 2. ผู้ประกอบการบริษัท เมล็ดพันธุ์ 3. วิสาหกิจชุมชนสวนเห็ดภู กามยาว 4. สำนักงาน ธ.ก.ส. จังหวัดพะเยา 5. Department of Plant Medicals, Andong National University	100
3) ส่งเสริมพัฒนานักวิจัยผ่านหน่วยวิจัยเพื่อความเป็นเลิศ Unit of Excellent ด้านเกษตรและอาหาร	2 โครงการ	1. เทคโนโลยีการเกษตรเพื่อเพิ่มผลผลิตเกษตรมูลค่าสูงและความมั่นคงทางอาหาร 2. การเกษตรอัจฉริยะและเกษตรกรรมยั่งยืน	100
4) จำนวนทุนวิจัยเฉลี่ยต่ออาจารย์ประจำ	ไม่น้อยกว่า 200,000 บาท/คน/ปี	ปีงบประมาณ 2568 จำนวน 21,972,330 บาท = 535,910.49 บาท/คน ปีงบประมาณ 2567 จำนวน 27,269,640 บาท = 665,113.17 บาท/คน ปีงบประมาณ 2566 จำนวน 29,455,856 บาท	100

		= 718,435.51 บาท/คน	
ประเด็นยุทธศาสตร์ที่ 3 การบริการวิชาการ และสร้างสรรค์พื้นที่การเรียนรู้เพื่อ ความเป็นอยู่ที่ดีทางสังคม			
1) มีเครือข่ายความร่วมมือกับผู้เกี่ยวข้องกับการบริการวิชาการ	1 เครือข่าย	1 เครือข่าย สำนักงาน ธ.ก.ส. จังหวัดพะเยา	100
2) จำนวนชุมชนที่ได้รับการถ่ายทอดองค์ความรู้เทคโนโลยีและนวัตกรรมทางการเกษตร	1 ชุมชน	จำนวน 2 ชุมชน 1. กลุ่มแปลงใหญ่ ลิ้นจี่ ตำบลศรีถ้อย 2. ชุมชนเชียงบาน-ผสมเทียมสุกร, ชุมชนห้วยยางขาม-กระปือ)	100
3) ผลงานบริการวิชาการที่นำไปใช้ประโยชน์จริงในชุมชน	1 ผลงาน	การขึ้นทะเบียนพันธุ์ ข้าวหอม มพ. 1	100
4) แหล่งการเรียนรู้ใหม่ ที่เป็นศูนย์กลางการเรียนรู้ที่สำคัญของสังคมและชุมชนทุกช่วงวัย (Learning Space)	2 แห่ง	1) ศูนย์การเรียนรู้เศรษฐกิจพอเพียง 2) การพัฒนาการผลิตลิ้นจี่คุณภาพมาตรฐาน GI เพื่อความมั่นคงทางเศรษฐกิจและความยั่งยืนของเกษตรกร กลุ่มแปลงใหญ่ ลิ้นจี่ตำบลศรีถ้อย อ.แม่ใจ จ.พะเยา	100
ประเด็นยุทธศาสตร์ ที่ 4 การส่งเสริมการทำนุบำรุงศิลปะ และวัฒนธรรมเพื่อความเป็นไทย และเอกลักษณ์ของชาติ			
1) โครงการ/กิจกรรมที่บูรณาการการทำนุบำรุงศิลปวัฒนธรรมเข้ากับการเรียนการสอน การวิจัยและการมีส่วนร่วมของชุมชน และการบูรณาการองค์ความรู้ทางการเกษตร	1 โครงการ	โครงการกาดก๋อม	100
ประเด็นยุทธศาสตร์ที่ 5 การพัฒนาระบบบริหารจัดการ ที่ทันสมัย มีประสิทธิภาพ โปร่งใส และมีธรรมาภิบาล			
1) ผลประเมินคุณธรรมและความโปร่งใสในการดำเนินงานของหน่วยงานภาครัฐ ITA เป็นหลักในการดำเนินงานของคณะฯ	ผ่านดี	ผ่าน	-

2) ผลการจัดอันดับสำนักงานสีเขียว (Green Office)	ระดับเหรียญทอง	ระดับเหรียญทอง	100
3) กิจกรรมในการสร้างความผูกพันของบุคลากรและขับเคลื่อนความผูกพัน รวมถึงการมีส่วนร่วมของบุคลากรในองค์กร	1 กิจกรรม/ปี	1. โครงการเพิ่มประสิทธิภาพการสื่อสารองค์กรเพื่อสร้างความผูกพันและภาพลักษณ์อันดีของคณะเกษตรศาสตร์ฯ 2. โครงการเพิ่มสมรรถนะการปฏิบัติงานของบุคลากรเพื่อขับเคลื่อนยุทธศาสตร์ของคณะเกษตรศาสตร์และทรัพยากรธรรมชาติ	100
4) การบริหารงานโดยใช้ระบบสารสนเทศในการตัดสินใจ	1 ระบบ	ระบบสารสนเทศบริหารการใช้ครุภัณฑ์ เพื่องานวิจัยและการเรียนการสอน	100

ส่วนที่ 5

การประเมินความสำเร็จของแผนยุทธศาสตร์ และระบบการปรับปรุงพัฒนา

4.1 การประเมินความสำเร็จของแผนยุทธศาสตร์

การดำเนินงานตามยุทธศาสตร์ของคณะเกษตรศาสตร์และทรัพยากรธรรมชาติ ประจำปี พ.ศ. 2568 พบว่า มีจุดแข็ง จุดอ่อน แนวทางการปรับปรุงผลการดำเนินงานในอนาคต จำแนกตามยุทธศาสตร์ของคณะฯ ดังนี้

ยุทธศาสตร์ที่ 1 การเตรียมคนและเสริมสร้างศักยภาพคนให้มีสมรรถนะและทักษะแห่งอนาคต

จากการดำเนินงานตามพันธกิจของคณะในยุทธศาสตร์ที่ 1 โดยมีเป้าหมายเพื่อมุ่งเน้นการพัฒนาคนให้มีความรู้ความสามารถเพื่อเพิ่มขีดความสามารถในการแข่งขันของประเทศ และลดความเหลื่อมล้ำ คณะได้ดำเนินการจนประสบความสำเร็จในประเด็นเพิ่มโอกาสในการเรียนรู้ตลอดชีวิต สอดคล้องกับเป้าหมายที่วางไว้คือ พัฒนาคนให้มีความรู้ความสามารถเพื่อเพิ่มขีดความสามารถในการแข่งขันของประเทศ .จากการดำเนินการทั้งหมดพบว่ามีจุดแข็งจุดอ่อนของการดำเนินงานในยุทธศาสตร์ ที่ 1 ประกอบด้วย

จุดแข็ง

1. พัฒนาคนทุกมิติ: มุ่งเน้นการพัฒนาคนให้มีคุณภาพทั้งด้านความรู้ ความสามารถ และคุณธรรม จริยธรรม
2. ลดความเหลื่อมล้ำ: สร้างโอกาสที่เท่าเทียมทุกช่วงวัย เพื่อลดความเหลื่อมล้ำทางสังคม
3. เพิ่มขีดความสามารถ: ยกระดับศักยภาพของคนให้สามารถแข่งขันในระดับสากลได้

จุดอ่อน

1. ขาดความคล่องตัว: การบริหารจัดการอาจยังขาดความรวดเร็วและยืดหยุ่นในการปรับตัวให้เข้ากับการเปลี่ยนแปลง
2. ข้อจำกัดด้านทรัพยากร: ด้านงบประมาณ โครงสร้างพื้นฐาน และการเข้าถึงเทคโนโลยี

แนวทางการปรับปรุงผลการดำเนินการในอนาคต

1. ปรับปรุงกระบวนการบริหารจัดการ: ใช้เทคโนโลยีและดิจิทัลเข้ามาช่วยในการบริหารจัดการให้มีประสิทธิภาพมากขึ้น
2. เพิ่มงบประมาณและการสนับสนุนการพัฒนาบุคลากรในทุกระดับอย่างต่อเนื่อง
3. สร้างสภาพแวดล้อมที่เอื้อต่อการเรียนรู้: ส่งเสริมการเรียนรู้ตลอดชีวิตและส่งเสริมให้คนกล้าคิด กล้าทำ สร้างสรรค์สิ่งใหม่

การสร้างนวัตกรรม

1. ส่งเสริมการวิจัยและพัฒนา: สนับสนุนการวิจัยและพัฒนาเทคโนโลยีใหม่ๆ ที่ทันสมัย
2. สร้างเครือข่ายความร่วมมือ: สร้างความร่วมมือระหว่างภาคส่วนต่างๆ เช่น ภาครัฐ ภาคเอกชน และสถาบันการศึกษา เพื่อแลกเปลี่ยนองค์ความรู้และเทคโนโลยี

ยุทธศาสตร์ที่ 2 การสร้างงานวิจัยและนวัตกรรมพัฒนาเศรษฐกิจสังคมและชุมชน

จากการดำเนินงานตามพันธกิจของคณะในยุทธศาสตร์ที่ 2 โดยมีเป้าหมายเพื่อส่งเสริมการสร้างนวัตกรรมที่ตอบโจทย์เศรษฐกิจ สังคม และชุมชน คณะได้ดำเนินการจนประสบความสำเร็จในประเด็นพัฒนาผลงานวิจัย นวัตกรรม และ

ทรัพย์สินทางปัญญา มีคุณภาพ เป็นที่ยอมรับระดับสากล จากการดำเนินการทั้งหมดพบว่ามีจุดแข็งจุดอ่อนของการดำเนินงาน ในยุทธศาสตร์ที่ 2 ประกอบด้วย

จุดแข็ง

1. บุคลากรและผลงานวิจัย: มีบุคลากรที่มีความเชี่ยวชาญและผลงานวิจัยที่ได้รับการยอมรับ
2. ศักยภาพของมหาวิทยาลัย: มีความพร้อมด้านโครงสร้างพื้นฐานและเครื่องมือสนับสนุนการวิจัย

จุดอ่อน

1. การนำผลงานวิจัยไปใช้ประโยชน์: ผลงานวิจัยส่วนใหญ่ยังไม่สามารถนำไปใช้ประโยชน์ในเชิงพาณิชย์หรือสังคมได้อย่างกว้างขวาง
2. การบูรณาการงานวิจัย: การทำงานวิจัยยังขาดการบูรณาการกับความต้องการของภาคธุรกิจและชุมชน.
3. การสร้างนวัตกรรม: การสร้างนวัตกรรมยังไม่สามารถตอบโจทย์ความต้องการของตลาดได้

แนวทางการปรับปรุงผลการดำเนินการในอนาคต

1. ส่งเสริมการสร้างนวัตกรรม: ส่งเสริมการสร้างนวัตกรรมที่ตอบโจทย์เศรษฐกิจ สังคม และชุมชน ผ่านการวิจัยและพัฒนาเทคโนโลยี
2. การจับคู่งานวิจัย: ส่งเสริมความร่วมมือระหว่างมหาวิทยาลัยกับภาคธุรกิจและชุมชน เพื่อนำผลงานวิจัยไปใช้ประโยชน์
3. การสนับสนุนการจดสิทธิบัตร: สนับสนุนการจดสิทธิบัตรและทรัพย์สินทางปัญญา เพื่อสร้างมูลค่าเพิ่มให้กับงานวิจัย
4. การสร้างเครือข่าย: สร้างเครือข่ายความร่วมมือกับหน่วยงานภาครัฐ ภาคเอกชน และภาคประชาสังคม เพื่อแลกเปลี่ยนความรู้และประสบการณ์

การสร้างนวัตกรรม

1. การพัฒนาหลักสูตรที่เน้นนวัตกรรม

ยุทธศาสตร์ที่ 3 การบริการวิชาการและสร้างสรรค์พื้นที่การเรียนรู้เพื่อความเป็นอยู่ที่ดีทางสังคม

จากการดำเนินงานตามพันธกิจของคณะในยุทธศาสตร์ที่ 3 โดยมีเป้าหมายเพื่อการบริการวิชาการและสร้างสรรค์พื้นที่การเรียนรู้เพื่อความเป็นอยู่ที่ดีทางสังคม จากการดำเนินการทั้งหมดพบว่ามีจุดแข็งจุดอ่อนของการดำเนินงานในยุทธศาสตร์ที่ 3 ประกอบด้วย

จุดแข็ง

1. การมีส่วนร่วมของชุมชน: มหาวิทยาลัยมีความเข้มแข็งในการทำงานร่วมกับชุมชนเพื่อนำความรู้ไปใช้แก้ปัญหาจริง ซึ่งสร้างความผูกพันและความพึงพอใจให้กับทั้งชุมชนและมหาวิทยาลัย
2. นำองค์ความรู้สู่การปฏิบัติ: สามารถนำผลงานวิชาการไปประยุกต์ใช้ได้จริง เช่น การพัฒนาผลิตภัณฑ์ชุมชน การให้คำปรึกษา หรือการสร้างนวัตกรรมเพื่อความเป็นอยู่ที่ดีขึ้น

จุดอ่อน

1. การวัดผลลัพธ์ที่ชัดเจน: ผลลัพธ์ของการบริการวิชาการอาจยังไม่มี การวัดผลที่ชัดเจนเป็นรูปธรรม ทำให้ยากต่อการประเมินผลกระทบที่เกิดขึ้นจริง

แนวทางการปรับปรุงผลการดำเนินการในอนาคต

1. พัฒนารอบการวัดผลที่เป็นรูปธรรม: กำหนดตัวชี้วัดที่ชัดเจนและวัดผลได้

2. สร้างพื้นที่แลกเปลี่ยนเรียนรู้เพื่อให้สามารถร่วมกันคิดค้นและพัฒนาแนวทางแก้ไขปัญหาใหม่ๆ ที่มีศักยภาพ

การสร้างนวัตกรรม

1. นวัตกรรมเชิงสังคม: การสร้างสรรค์วิธีการทำงานใหม่ๆ หรือการพัฒนารูปแบบการบริการเพื่อตอบสนองความต้องการของสังคมอย่างมีประสิทธิภาพ
2. นวัตกรรมเทคโนโลยี: การนำเทคโนโลยีมาประยุกต์ใช้เพื่อยกระดับคุณภาพชีวิตในชุมชน

ยุทธศาสตร์ที่ 4 การทำนุบำรุงศิลปวัฒนธรรมเพื่อความเป็นไทยและเอกลักษณ์ของชาติ

จากการดำเนินงานตามพันธกิจของคณะในยุทธศาสตร์ที่ 4 โดยมีเป้าหมายเพื่อการอนุรักษ์ศิลปวัฒนธรรม มีบุคลากรที่มีความรู้, และมีความร่วมมือกับหน่วยงานภายนอก จากการดำเนินการทั้งหมดพบว่ามีจุดแข็งจุดอ่อนของการดำเนินงานในยุทธศาสตร์ที่ 4 ประกอบด้วย

จุดแข็ง

1. ทรัพยากรและบุคลากร: มีบุคลากรที่มีความรู้ด้านศิลปวัฒนธรรม มีชุมชนที่พร้อมสนับสนุน และมีพื้นที่ที่เอื้อต่อการอนุรักษ์

จุดอ่อน

1. การประยุกต์ใช้เทคโนโลยี: การนำเทคโนโลยีดิจิทัลมาประยุกต์ใช้ในงานศิลปวัฒนธรรมยังมีข้อจำกัด

แนวทางการปรับปรุงผลการดำเนินการในอนาคต

1. สร้างสรรค์โครงการที่ผสมผสานศิลปวัฒนธรรมเข้ากับเทคโนโลยี เพื่อสร้างนวัตกรรมใหม่ๆ

การสร้างนวัตกรรม

1. สนับสนุนให้นิสิตและบุคลากรสร้างสรรค์ผลงานที่มีคุณค่าทางวัฒนธรรมและสามารถนำไปต่อยอดเชิงพาณิชย์ได้

ยุทธศาสตร์ที่ 5 การพัฒนาระบบบริหารจัดการที่ทันสมัย มีประสิทธิภาพ โปร่งใส และมีธรรมาภิบาลเพื่อความยั่งยืน

จากการดำเนินงานตามพันธกิจของคณะในยุทธศาสตร์ที่ 5 โดยมีเป้าหมายพัฒนาระบบบริหารจัดการที่ทันสมัย มีประสิทธิภาพ โปร่งใส และมีธรรมาภิบาล จากการดำเนินการทั้งหมดพบว่ามีจุดแข็งจุดอ่อนของการดำเนินงานในยุทธศาสตร์ที่ 5 ประกอบด้วย

จุดแข็ง

1. การนำเทคโนโลยีมาใช้ในการบริหาร: มีการนำระบบสารสนเทศ เช่น ระบบ e-Budget มาใช้เป็นกลไกในการติดตามประเมินผลการดำเนินงานของทุกหน่วยงาน ทำให้ผู้บริหารสามารถเข้าถึงข้อมูลและตัดสินใจได้รวดเร็วขึ้น
2. มุ่งเน้นธรรมาภิบาลและความโปร่งใส: การบริหารจัดการยึดหลักธรรมาภิบาล มีระบบประกันคุณภาพที่ประเมินและตรวจสอบได้ในทุกพันธกิจ

จุดอ่อน

1. การประสานงานภายใน: การประสานงานและการส่งผ่านข้อมูลข่าวสารระหว่างหน่วยงานภายในอาจยังไม่ดีเท่าที่ควร
2. การสร้างแรงจูงใจบุคลากร: อาจขาดการสร้างแรงจูงใจให้บุคลากรมีส่วนร่วมในองค์กรอย่างเต็มที่

แนวทางการปรับปรุงผลการดำเนินการในอนาคต

1. พัฒนาระบบการสื่อสารภายใน: ปรับปรุงช่องทางและกระบวนการสื่อสารข้อมูลระหว่างหน่วยงานให้มีประสิทธิภาพและรวดเร็วขึ้น
2. ส่งเสริมการมีส่วนร่วมของบุคลากร: สร้างวัฒนธรรมองค์กรที่ส่งเสริมให้บุคลากรมีส่วนร่วมในการเสนอความคิดเห็นและพัฒนามหาวิทยาลัย รวมถึงการสร้างแรงจูงใจและขวัญกำลังใจที่เหมาะสม

การสร้างนวัตกรรม

1. การจัดการความรู้สมัยใหม่: พัฒนาระบบจัดการความรู้ (Knowledge Management) ที่ทันสมัย เพื่อให้บุคลากรสามารถเข้าถึง แลกเปลี่ยน และนำความรู้ไปใช้ในการพัฒนางานได้อย่างมีประสิทธิภาพ

.....